

**Анализ результатов ГИА-9 по ГЕОГРАФИИ 2025 года
МО Белореченский район**

Государственную итоговую аттестацию по географии выполняло 1047 учащихся Белореченского района. Результаты сдавших ОГЭ по географии показывают, что программа освоена 90,16% выпускников. Порог успешности 12 баллов преодолели не все учащиеся, сдававшие экзамен по географии, 103 учащихся не справились с экзаменом. Средний балл по Белореченскому району – 19,2.

Оценка	Кол-во полученных отметок	% полученных отметок
«2»	103	9.84%
«3»	352	33.62%
«4»	421	40.21%
«5»	171	16.33%

Средний балл по школам Белореченского района

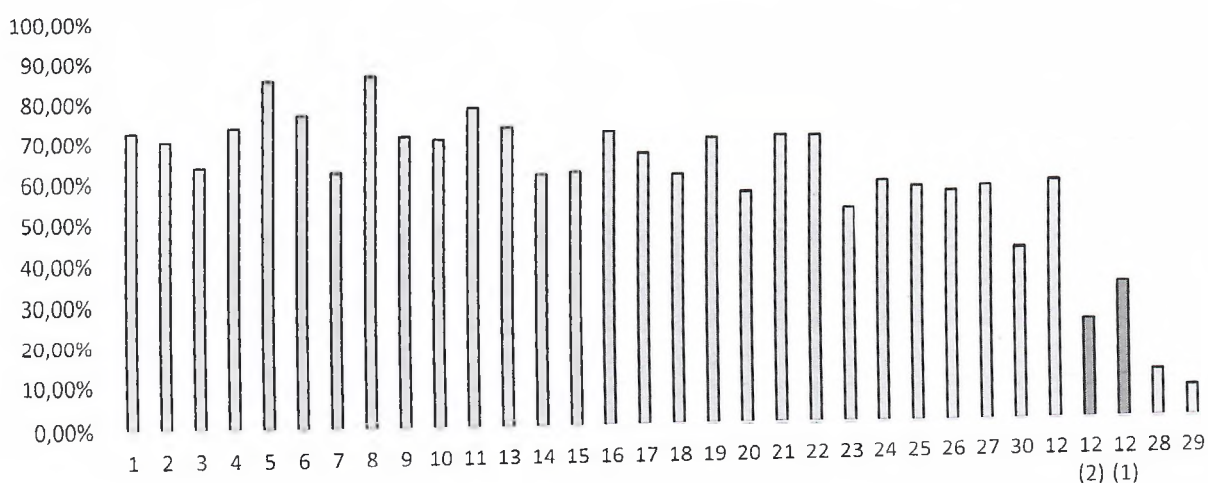
Школа	Код школы	Количество учащихся	Средний балл
Гимназия	301	47	26.2
СОШ 1	302	40	16.7
СОШ 2	303	52	17.3
СОШ 3	304	57	18.4
СОШ 4	305	46	18.0
СОШ 5	306	100	20.9
СОШ 6	307	50	20.0
ООШ 7	308	12	25.4
СОШ 8	309	94	22.1
СОШ 9	310	47	22.1
СОШ 11	311	15	18.9
СОШ 12	312	17	17.5
СОШ 14	313	12	13.3
ООШ 15	314	5	22.2
СОШ 16	315	16	22.9
ООШ 17	316	9	16.7
СОШ 18	317	32	19.2
СОШ 21	318	28	17.0
СОШ 23	319	52	13.2
ООШ 25	320	11	20.3
СОШ 26	321	69	18.3
СОШ 27	322	17	22.1
ООШ 28	323	6	21.3
СОШ 29	324	27	12.2
СОШ 30	325	37	18.1
СОШ 31	326	65	21.7
ООШ 36	328	12	12.1
СОШ 68	329	41	19.8
ООШ 13	393	16	17.8
ООШ 19	394	5	18.4
ООШ 24	396	3	21.7
ООШ 32	397	2	22.5
Средний балл		1047	19,2

В целом можно констатировать, что выпускники IX классов МО Белореченского района показали хороший уровень подготовки по географии (**качество - 56,54%**).

Рассмотрим результаты выполнения экзаменационной работы по разделам и заданиям.

Каждый вариант экзаменационной работы включал в себя 30 заданий, различающихся формой и уровнем сложности. Работа содержала 27 заданий с записью краткого ответа (ответ в виде цифры или последовательности цифр), 3 задания с развернутым ответом (12, 28, 29), в которых требовалось записать полный и обоснованный ответ на поставленный вопрос. Степень полноты и правильности ответов на задания оценивались прошедшими специальную подготовку экспертами, которые осуществляли проверку, руководствуясь определенным перечнем критериев для оценивания каждого задания. Экзаменационная работа по географии 2025 г. включала 15 заданий базового, 13 –повышенного и 2 задания высокого уровня сложности. На выполнение экзаменационной работы отводилось 150 минут. В каждый вариант КИМ 2025 г. были включены задания, проверяющие уровень знания содержания всех основных разделов курса географии за основную школу и выполнение основных требований к уровню подготовки выпускников. Выполнение заданий в зависимости от типа и трудности оценивались разным количеством баллов. Верное выполнение каждого задания с выбором ответа и кратким ответом оценивалось в 1 балл. За выполнение задания с развернутым ответом (12) в зависимости от полноты и правильности ответа выставлялось от 0 до 2 баллов, выполнение задания 28,29 оценивалось 1 баллом. Максимальный первичный балл за выполнение всей экзаменационной работы – 31.

% правильных ответов за задание



Задание	% ответивших правильно
Часть 1	
1	72.68%
2	70.58%
3	64.18%
4	74.02%
5	85.96%
6	77.36%
7	62.94%
8	87.20%
9	72.02%
10	71.35%
11	79.37%
13	74.40%
14	62.66%
15	63.32%
16	73.07%
17	67.62%
18	62.27%
19	71.35%
20	58.07%
21	71.92%
22	71.92%
23	53.77%
24	60,74%
25	59,31%
26	58.07%
27	59,41%
30	44.03%
Часть 2	
12	60,74%
12 (2)	25.12%
12 (1)	35.63%
28	11.94%
29	8.31%

Задания, вызвавшие наибольшие затруднения у школьников

№ задания	Проверяемые элементы содержания и контролируемые виды деятельности	Уровень сложности	Средний балл
28	Формирование представлений и основополагающих теоретических знаний о целостности и неоднородности Земли как планеты людей в пространстве и во времени; формирование представлений и основополагающих теоретических знаний об особенностях природы, жизни, культуры и хозяйственной деятельности людей, экологических проблемах на разных материках и в отдельных странах: овладение основными навыками нахождения, использования и презентации географической информации	Б	0,12
29	Формирование умений и навыков использования разнообразных географических знаний в повседневной жизни для объяснения и оценки явлений и процессов, самостоятельного оценивания уровня безопасности окружающей среды, адаптации к условиям территории проживания, соблюдения мер безопасности в случае природных стихийных бедствий и техногенных катастроф	В	0,08
30	Формирование представлений и основополагающих теоретических знаний о целостности и неоднородности Земли как планеты людей в пространстве и во времени	П	0,44

Раздел «Источники географической информации».

Задания по данному разделу были сгруппированы в блоки по четыре задания № 9 - 12. Перед каждым таким блоком размещался фрагмент топографической карты. Результаты выполнения заданий по определению на плане местности расстояний при помощи масштаба позволяют говорить о хорошем уровне сформированности у выпускников данного умения: средний балл составляет 0,72.

Умение определять направления на картах и плане местности также сформировано хорошо, его демонстрируют большинство девятиклассников (средний балл 0,71).

0,79 составляет средний балл выполнения задания № 11, проверяющего использование приобретенных знаний и умений в практической деятельности и повседневной жизни для чтения карт различного содержания. Для более успешного выполнения этого задания рекомендуется сначала определять на предложенных вариантах профилей высоты точек А и В, а затем сравнивать с профилем между точками на карте.

Полные и правильные ответы на задание высокого уровня № 12 смогли дать выпускники, набрав средний балл 0,61. Задание оценивалось 2 баллами, полностью выполнили задание верно (участок выбран правильно, приведены верно два довода) 25,12 % учащихся. Допущена одна ошибка у 35,63% учащихся. Задание было направлено на умение распознавать в жизненных ситуациях проблемы, которые могут быть решены средствами географии. Школьнику предлагалось прочитать топографическую карту и определить лучший участок для использования в предложенных целях. Для успешного выполнения этого задания рекомендуется уделять внимание определению склонов северного и южного направления, а также зависимости степени прогревания земной поверхности от уклона поверхности и экспозиции. А также умению определять неровности земной поверхности и характер растительности.

Задание повышенного уровня № 7 (по определению географических координат) не смогли выполнить половина школьников. Средний балл выполнения соответствует 0,63.

Раздел «Природа Земли и человек».

В заданиях (№ 5 и 6) экзаменуемым предлагалось с использованием знаний о факторах, влияющих на погоду, интерпретировать информацию, представленную на карте погоды, подобной тем, которые ежедневно публикуются в СМИ. От выпускников требовалось указать город, находящийся под воздействием циклона (антициклона), и сделать несложный прогноз на основе анализа направления движения атмосферных фронтов. Средний балл, соответствующий этим заданиям, равен 0,86 (№ 5) и 0,77 (№ 6), что соответствует хорошему умению учащихся выполнять задания данной тематики.

Умение объяснять и выделять (узнавать) существенные признаки географических объектов и явлений проверялось при выполнении задания высокого уровня (№ 29). С заданием справилась меньше половины школьников (0,08 средних набранных баллов). Это задание оказалось самым сложным для учащихся.

На экзамене 2025г. также проверялось понимание географических процессов в литосфере с использованием схематической зарисовки залегания горных пород. Средний балл выполнения задания № 8 соответствует 0,87.

Большая половина выпускников справились с заданием № 18 (средний балл 0,62) по анализу данных климатограммы и положению пункта на карте климатических поясов, климат которого соответствует представленной климатограмме. Многие ошибки связаны с тем, что тестируемые, читая климатограмму, учитывают только годовой ход температуры воздуха и ее абсолютные значения, игнорируя среднегодовое количество атмосферных осадков и режим их выпадения. Таким образом, они зачастую верно определяют климатический пояс, но путают климатические области.

С заданиями № 16 и 17, которые выполнялись с использованием приведенного ниже текста, на выявление зависимости между особенностями климата и географическим положением пункта, а также определение, где раньше (позже) поднимется Солнце над горизонтом, в этом году справилась половина выпускников. Средний балл задания № 16 на выявление зависимости соответствует 0,73, а на определение, где раньше (позже) поднимется Солнце над горизонтом, 0,68 (задание № 17).

Раздел «Материки, океаны, народы и страны».

Умение определять географические объекты по их признакам проверялось заданиями с географическими текстовыми описаниями регионов России или стран мира. В целом с определением географических объектов по признакам в этом году не справилась половина школьников (№ 30 – средний балл 0,44). По итогам аттестации сложно установить, что является причиной такого результата, – слабое знание особенностей регионов России и стран мира или неумение вычленить ключевые признаки в тексте.

Раздел «Природопользование».

В заданиях экзаменационной работы по этому разделу проверялось понимание природных и антропогенных причин возникновения геоэкологических проблем на уровнях от локального до глобального. Также меры по сохранению природы и защите людей от стихийных природных и техногенных явлений. Средний балл выполнения задания базового уровня № 14 соответствует 0,63, а задание повышенного уровня № 15 – 0,63 балла.

Раздел «География России».

Усвоение материала об особенностях хозяйства России в ГИА-9 традиционно контролируется заданиями и базового, и высокого уровней сложности (с развернутым ответом). С заданием № 26 по размещению крупных центров металлургии, электроэнергетики и топливной промышленности, машиностроения, сельского хозяйства и транспорта справилась половина учащихся, набрали 0.58 балла.

Объяснить размещение конкретных промышленных предприятий на территории России смогли только небольшой процент выпускников. Эти задания выполнялись на основе использования такого источника информации, как тексты (задание № 28, средний балл равен 0,12) и задание № 29 (0,08). Как показывают результаты экзамена, эти задания стали самыми сложными для учащихся.

Как отмечалось выше, почти половина заданий всей экзаменационной работы приходилась на раздел «География России». Содержание экзаменационной работы включало все основные темы данного курса – географическое положение, общие характеристики природы, населения и хозяйства России в целом и ее географических районов. В экзаменационной работе проверялась способность применять знания и умения, как в знакомой ситуации, так и в измененной или новой ситуации. Определение регионов России проверялось заданиями, в которых краткие описания были взяты из жизненных ситуаций (использовались рекламные слоганы туристических компаний). В целом задание № 20 соответствует среднему баллу выполнения работы – 0.58. Умение анализировать информацию, представленную в различных источниках для определения показателей, характеризующих социальные процессы, продемонстрировали в целом большинство экзаменуемых. Большая половина выпускников может вычислить показатели рождаемости, естественного и миграционного прироста (№22 – 0.72 балла; задание № 23 – 0.54).

Выводы и рекомендации.

ГИА 9 по географии 2025 года показывает, что выпускники IX классов МО Белореченского района не все усвоили программу по географии: неуспевающие по предмету составили 9.84 % и 40.21% учащихся показали хорошие результаты: отличные результаты – 16.33 % учащихся, что указывает на то, что следует не останавливаться, а продолжать уделять внимание развитию активной познавательной деятельности учащихся, т.е. работе со всеми видами учебной информации, формированию аналитических, классификационных умений, систематизации знаний, уделять внимание умению работать с географической информацией, применять знания для решения познавательных, проблемных задач, умению работы с географической и топографической картами. Часть ошибок связана с недостаточными умениями округлять значения до указанных величин, следовательно, отработке этого метапредметного умения также следует уделить внимание.

При изучении некоторых понятий (миграционный прирост, естественный прирост, рождаемость, доля отраслей промышленности, сельского хозяйства) следует обращать особое внимание на проверку их понимания и осознанного применения учащимися, а также тренироваться в вычислении показателей, характеризующих эти понятия (с положительным и отрицательным значением). Для успешного выполнения ГИА 9 по географии выпускники должны уметь внимательно читать инструкции к заданиям, так как большое количество ошибок связано с тем, что выпускники при установлении последовательности записывают ответ в обратном порядке. Большое внимание следует обратить на умение учащихся читать текст, к которому даются вопросы. Результаты экзамена свидетельствуют о необходимости уделять особое внимание выполнению практической части программы, так как большинство заданий экзаменационной работы проверяют не воспроизведение знаний и умений, а их применение в знакомой и (или) изменённой ситуации. Отрабатывать навыки по отраслям хозяйства, навыки выявления причин возникновения экологических проблем и землетрясений. Совершенствовать работу со статистическим материалом. Формировать умения и навыки сравнения высоты Солнца над горизонтом.

Тьютер по географии



О.Е. Россова