

Анализ результатов ОГЭ – 2025 по истории

29 мая 2025 года ОГЭ по истории сдали 31 (1,78 %) из 1735 выпускников
ОО: гимназия, 1, 2, 3, 4, 5, 6, 8, 9, 14, 18, 31, 68.

Сравнительный анализ ОГЭ по истории в динамике 2023-2025 гг.

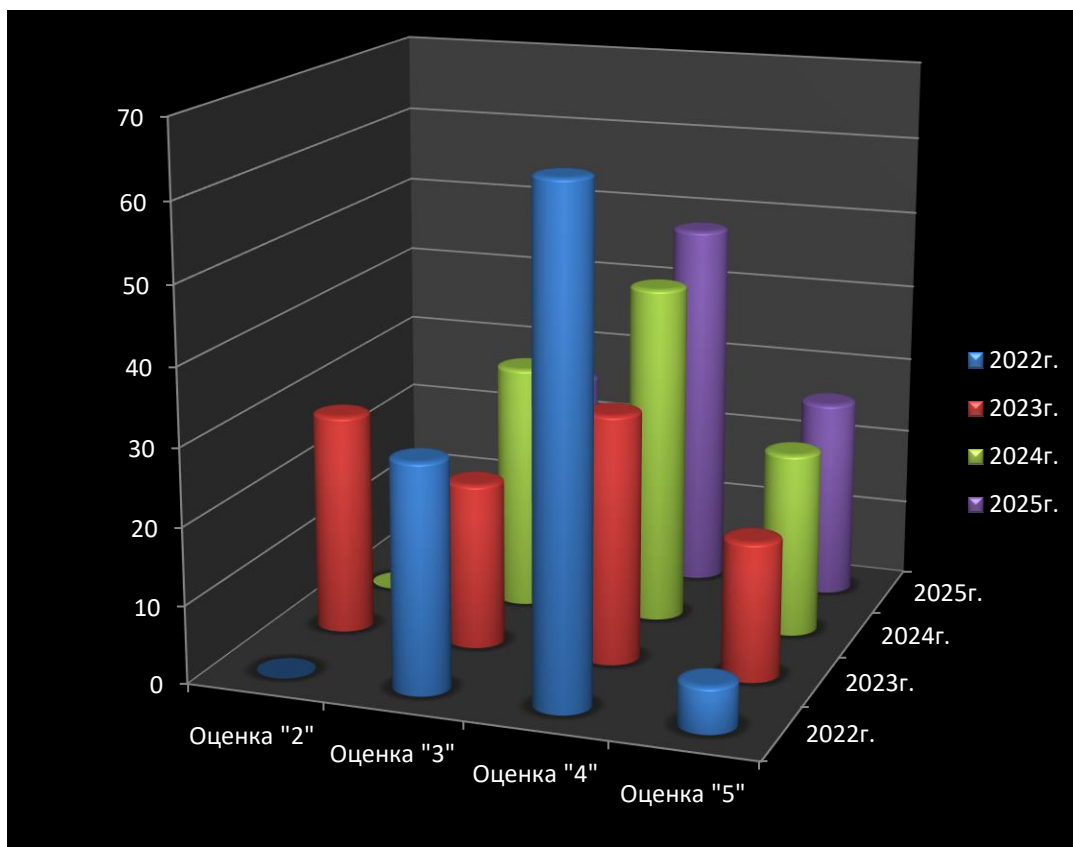
	2023 год		2024 год		2025 год	
	Средняя отметка	Средний тестовый балл	Средняя отметка	Средний тестовый балл	Средняя отметка	Средний тестовый балл
Белореченский район	4	22	3,92	23	4	24,6

Наблюдается повышение средней отметки на 0,08 и повышения среднего балла по району на 1,6 б.

Освоили программу основного общего образования по истории и сдали в форме и по материалам ОГЭ успешно все выпускники (100%) ОО Белореченского района. Экзаменационную работу выполнили на: «5» -8 выпускников; на «4»-15; на «3» -8 человек; на «2» -0.

Диаграмма распределения оценок ОГЭ-2025 по истории





КИМ ОГЭ по истории охватывают содержание предмета «История» с древнейших времён до 1914 г.

Содержание предмета «История» включает в себя изучение двух курсов: истории России, занимающей приоритетное место в учебном процессе, и всеобщей истории. В КИМ представлены задания, ориентированные на проверку знаний по истории России с включением элементов всеобщей истории (темы по истории международных отношений и внешней политики России, отдельные вопросы истории культуры и др.), а также задания на проверку знаний по всеобщей истории. Каждый вариант КИМ состоит из двух частей и включает в себя 24 задания, которые различаются формой и уровнем сложности.

Часть 1 содержит 17 заданий с кратким ответом.

В КИМ предложены следующие разновидности заданий с кратким ответом:

- задания на выбор и запись одного или нескольких правильных ответов из предложенного перечня ответов;
- задания на определение последовательности расположения данных элементов;
- задания на установление соответствия элементов, данных в нескольких информационных рядах;
- задания на определение по указанным признакам и запись в виде слова (словосочетания), термина, названия, имени, века, года и т.п.

Ответы на задания части 1 даются соответствующей записью в виде цифры или последовательности цифр, записанных без пробелов и других разделителей, слова, словосочетания (также записывается без пробелов и других разделителей).

Часть 2 содержит 7 заданий с развёрнутым ответом. Проверка выполнения заданий части 2 проводится экспертами на основе специально разработанных критериев.

Ряд заданий экзаменационной модели ОГЭ по своему типу аналогичен заданиям ЕГЭ. Преемственность модели КИМ ОГЭ с экзаменационной моделью ЕГЭ по истории основана на реализации в КИМ концептуальных идей Историко-культурного стандарта. Преемственность прослеживается как в подходах к отбору проверяемых содержательных элементов и видов познавательной деятельности, так и в структуре экзаменационной работы в целом и формах отдельных заданий.

Вместе с тем в модели КИМ ОГЭ учитываются возрастные познавательные возможности обучающихся и специфика курса истории основной школы, ограничивающие содержательное пространство и уровень требований к знаниям и умениям. Этот подход представляется вполне оправданным, поскольку перечень формируемых умений, базовые компоненты содержания в основной и старшей школе во многом совпадают. Кроме того, данный подход, учитывая роль государственной итоговой аттестации выпускников основной школы в формирующейся общероссийской системе оценки качества образования, позволяет обеспечить преемственность двух этапов государственной итоговой аттестации.

В КИМ присутствуют как задания, нацеленные на проверку знаний по одному из трёх периодов истории: 1) с древнейших времён до начала XVI в.; 2) XVI–XVII вв.; 3) XVIII – начало XX в., – так и задания, охватывающие более широкие периоды курса истории с древнейших времён до начала XX в. (посвящённые двум или трём из указанных периодов). При составлении заданий, нацеленных на проверку знаний по одному из трёх периодов истории, стоящих на позициях 3–6, 8–12, 18–22, 24, допускается использование материала по любому из указанных периодов с условием обеспечения пропорциональности представления материала по этим периодам в работе в целом.

Задания 1, 2 и 23 могут охватывать один-два (2, 23) из названных периодов или все три (1) периода.

Задание 7 нацелено на проверку работы со статистической информацией и всегда посвящено периоду XVIII – начало XX в. На позициях 13 и 14 поставлены задания на проверку знания фактов истории культуры, которые могут охватывать один, два или три из указанных периодов истории.

Задания, стоящие в работе на позициях 15–17, посвящены только всеобщей истории и в совокупности охватывают весь курс истории зарубежных стран – с истории Древнего мира до 1914 г.

Задания 8–10 и 15–17 образуют блоки, в которых все задания посвящены одному и тому же периоду.

На выполнение экзаменационной работы по истории отводится 3 часа (180 минут). Максимальный первичный балл за выполнение экзаменационной работы – 37.

Распределение заданий КИМ ОГЭ по уровням сложности

Уровень сложности заданий	Кол-во заданий	Максимальный первичный балл	Процент максимального балла за выполнение заданий данного уровня сложности
Базовый	14	19	51,4
Повышенный	7	11	29,7
Высокий	3	7	18,9
Итого	24	37	100

В КИМ представлены задания разных уровней сложности: базового, повышенного и высокого.

К заданиям базового уровня сложности относятся те задания, в которых экзаменуемому предлагается выполнить операцию узнавания даты, факта и т.п., опираясь на представленную в явном виде информацию.

К повышенному уровню сложности относятся задания, в которых от экзаменуемого требуется самостоятельно воспроизвести, частично преобразовать и применить информацию в типовых ситуациях.

К высокому уровню сложности относятся задания, где экзаменуемые выполняют частично поисковые действия, используя приобретённые знания и умения в нетиповых ситуациях или создавая новые правила, алгоритмы действий, т.е. новую информацию.

Система оценивания выполнения отдельных заданий и работы в целом

Полный правильный ответ на каждое из заданий 2, 3, 5, 6, 8–12, 14–17 оценивается 1 баллом; неполный, неверный ответ или его отсутствие – 0 баллов.

Полный правильный ответ на каждое из заданий 1, 4, 7, 13 оценивается 2 баллами; если допущена одна ошибка – 1 баллом; если допущены две ошибки или ответ отсутствует – 0 баллов.

Выполнение заданий части 2 оценивается в зависимости от полноты и правильности ответа. За ответы на задания 18–21 и 23 ставится от 0 до 2 баллов. За выполнение заданий 22 и 24 может быть выставлено от 0 до 3 баллов. Максимальный первичный балл за выполнение экзаменационной работы – 37.

Распределение заданий по частям экзаменационной работы

Часть работы	заданий	Максимальный первичный балл	Процент максимального первичного балла за выполнение заданий данной части от максимального первичного балла за всю работу, равную 64	Тип заданий
Часть 1	17	21	56,76	С кратким ответом
Часть 2	7	16	43,24	С развернутым ответом
Итого	24	37	100	

Освоение программы основного общего образования по обществознанию

№ п/п	№ ОУ	Количество выпускников	Средняя отметка	Средний тестовый балл	Количество полученных отметок				% полученных отметок			
					«2»	«3»	«4»	«5»	«2»	«3»	«4»	«5»
1	МАОУ гимназия	2	4	26	0	0	2	0	0	0	100	0
2	МБОУ СОШ 1	2	4	27	0	0	2	0	0	0	100	0
3	МБОУ СОШ 2	2	3,5	21	0	1	1	0	0	50	50	0
4	МБОУ СОШ 3	5	3,2	23,6	0	2	2	1	0	40	40	20
5	МБОУ СОШ 4	1	4	24	0	0	1	0	0	0	100	0
6	МБОУ СОШ 5	3	4,2	30,5	0	0	1	2	0	0	33,3	66,7
7	МБОУ СОШ 6	1	5	31	0	0	0	1	0	0	0	100
8	МБОУ СОШ 8	1	4	23	0	0	1	0	0	0	100	0
9	МБОУ СОШ 9	3	5	31	0	0	1	2	0	0	33,3	66,7
10	МБОУ ООШ 14	1	3	11	0	1	0	0	0	100	0	0
11	МБОУ СОШ 18	1	5	31	0	0	0	1	0	0	0	100
12	МБОУ СОШ 31	4	3,25	17,75	0	3	1	0	0	75	25	0
13	МБОУ СОШ 68	5	4	23,4	0	1	3	1	0	20	60	20
	итого	31	4	24,6	0	8	15	8	0	21,9	49,3	28,7

Экзаменационные работы проверялись двумя экспертами. По результатам проверки, на основе баллов, выставленных за выполнение всех заданий работы, подсчитывался общий балл, который переводится в отметку по пятибалльной шкале.

Выполнение заданий:

№	Проверяемое содержание –раздел курса	Коды проверяемых элементов содержания	Проверяемые виды работы с историческим материалом	Коды Проверяемых требований к уровню подготовки выпускников	Уровень сложности задания; Макс.балл за	Количество и % правильно выполненных работ

					задание	
ЧАСТЬ 1						
1	История России с древнейших времён до 1914 г	1.1–1.4; 2.1–2.2	Знание основных дат, этапов и ключевых событий истории России и мира с древности до 1914 г., выдающихся деятелей отечественной и всеобщей истории	1.1, 1.2	Б-26.	16.-2 (6,45%) 26.-27 (87,1%)
2	История России с древнейших времён до 1914	1.1–1.4; 2.1–2.2	Определение последовательности и длительности важнейших событий отечественной и всеобщей истории	2.2	П-16.	22 (71%)
3	Один из периодов истории России с древнейших времён до 1914 г.	1.1–1.4; 2.1–2.2	Объяснение смысла изученных исторических понятий и терминов	2.11	Б-16.	21(67,7%)
4	Один из периодов истории России с древнейших времён до 1914 г.	1.1–1.4; 2.1–2.2	Знание основных дат, этапов и ключевых событий истории России и мира с древности до 1914 г., выдающихся деятелей отечественной и всеобщей истории	1.1–1.2	Б-26.	16.-5(16,13%) 26.-27 (86%)
5	Один из периодов истории России с древнейших времён до 1914 г.	1.1–1.4; 2.1–2.2	Объяснение смысла изученных исторических понятий и терминов	2.11	Б-16.	27(87,1%)
6	Один из периодов истории России с древнейших времён до 1914 г	1.1–1.4; 2.1–2.2	Умение группировать исторические явления и события по заданному признаку	2.9	Б-16.	23(74,2%)
7	XVIII – начало	2.1–2; 2.2	Использование данных различных	2.3	Б-26.	16.-2 (6,45%)

	XX в		исторических и современных источников (текста; схем; иллюстративного, статистического материала) при ответе на вопросы, решении различных учебных задач; сравнение свидетельств разных источников			26.- 28(90,32%)
8	Один из периодов истории России с древнейших времён до 1914 г	1.1–1.4; 2.1–2.2	Работа с исторической картой	2.4	Б-16.	24(77,42%)
9	Один из периодов истории России с древнейших времён до 1914 г	1.1–1.4; 2.1–2.2	Работа с исторической картой	2.4	П-16.	26 (83,9%)
10	Один из периодов истории России с древнейших времён до 1914 г	1.1–1.4; 2.1–2.2	Работа с исторической картой	2.4	П-16.	21(67,74%)
11	Один из периодов истории России с древнейших времён до 1914 г	1.1–1.4; 2.1–2.2	Использование данных различных исторических и современных источников (текста; схем; иллюстративного, статистического материала) при ответе на вопросы, решении различных учебных задач; сравнение свидетельств разных источников	2.3	П-16.	26(83,9%)
12	Один из периодов истории	1.1–1.4; 2.1–2.2	Использование данных различных исторических и	2.3	Б-16.	25(80,65%)

	России с древнейших времён до 1914 г		современных источников (текста; схем; иллюстративного, статистического материала) при ответе на вопросы, решении различных учебных задач; сравнение свидетельств разных источников			
1 3	Знание фактов истории культуры с древнейших времён до 1914 г.	1.5, 2.3	Использование данных различных исторических и современных источников (текста; схем; иллюстративного, статистического материала) при ответе на вопросы, решении различных учебных задач; сравнение свидетельств разных источников	2.3	Б-26.	16.-12 (38,71%) 26.-18(58,06%)
1 4	Знание фактов истории культуры с древнейших времён до 1914 г.	1.5, 2.3	Использование данных различных исторических и современных источников (текста; схем; иллюстративного, статистического материала) при ответе на вопросы, решении различных учебных задач; сравнение свидетельств разных источников	2.3	Б-16.	27(87,1%)
1 5	История зарубежных стран. Древний мир, Средние века, Новое время	3.1–3.3	Знание основных дат, этапов и ключевых событий истории России и мира с древности до 1914 г., выдающихся	1.1, 1.2	Б-16.	25(80,65%)

			деятели отечественной и всеобщей истории			
1 6	История зарубежных стран. Древний мир, Средние века, Новое время	3.1–3.3	Знание основных дат, этапов и ключевых событий истории России и мира с древности до 1914 г., выдающихся деятели отечественной и всеобщей истории	1.1, 1.2	Б-1б.	23(74,19 %)
1 7	История зарубежных стран. Древний мир, Средние века, Новое время	3.1–3.3	Использование данных различных исторических и современных источников (текста; схем; иллюстративного, статистического материала) при ответе на вопросы, решении различных учебных задач	2.3	Б-1б.	27(87,1%)
ЧАСТЬ 2						
1 8	Один из периодов истории России с древнейших времён до 1914 г	1.1–1.4; 2.1–2.2	Использование данных различных исторических и современных источников (текста; схем; иллюстративного, статистического материала) при ответе на вопросы, решении различных учебных задач	2.3	П-2б.	1б.- 10(32,26%) 2б. 13(42%)
1 9	Один из периодов истории России с древнейших времён до 1914 г	1.1–1.4; 2.1–2.2	Использование данных различных исторических и современных источников (текста; схем; иллюстративного, статистического материала) при ответе на вопросы, решении различных учебных задач	2.3	В-2б.	1б.-3(9,7%) 2б.-25(80%)

20	Один из периодов истории России с древнейших времён до 1914 г	1.1–1.4; 2.1–2.2	Использование данных различных исторических и современных источников (текста; схем; иллюстративного, статистического материала) при ответе на вопросы, решении различных учебных задач	2.3	В-2б.	16.-3(9,7%) 2б.-8 (26%)
21	Один из периодов истории России с древнейших времён до 1914 г	1.1–1.4; 2.1–2.2	Определение причин и следствия важнейших исторических событий	2.13	П-2б.	16.-6(19%) 2б.-11(35%)
22	Один из периодов истории России с древнейших времён до 1914 г	1.1–1.4; 2.1–2.2	Использование данных различных исторических и современных источников (текста; схем; иллюстративного, статистического материала) при ответе на вопросы, решении различных учебных задач	2.3	П-3б.	16.-4(13%) 2б.-8(26%) 3б.- 4 (13%)
23	История России с древнейших времён до 1914 г.	1.1–1.4; 2.1–2.2	Выявление общности и различия сравнимых исторических событий и явлений	2.12	В-2б.	16.-7(22%) 2б.-8(26%)
24	Один из периодов истории России с древнейших времён до 1914 г	1.1–1.4; 2.1–2.2	Соотнесение общих исторических процессов и отдельных фактов (анализ исторической ситуации)	2.8	В-3б.	16.-5(16%) 2б.- 10(32,26%) 3б.-7(22%)

Полученные результаты позволяют сделать следующие общие выводы по сдаче ОГЭ в 2025 г. предмета «История». Как показывают результаты ОГЭ по истории, экзамен позволяет не только выявлять характер и степень усвоения каждым участником определенного комплекса знаний в различных областях

истории а также уровень овладения комплексом общеучебных и предметных умений, но и дифференцировать экзаменуемых по уровню подготовки.

Результаты проверки работ участников ОГЭ по истории в 2024 г. показали, что большинство участников экзамена владеют основным содержанием курса на уровне воспроизведения готовых знаний, распознавания существенных признаков ведущих понятий. По сравнению с 2024 г. есть определенная положительная динамика в выполнении заданий части 1. Задания 1, 3,4,5,6,7,8,12,13,14,15,16,17 базового уровня выпускники выполнили успешно: от 80% до 96%.

Положительную динамику показали при выполнении заданий повышенного уровня первой части. Переходя к анализу ответов по отдельным вопросам, отметим, что с заданиями 2, 9, 10, 11 повышенного уровня выпускники справились успешно: от 72% до 96% выполнения указанных заданий.

Задания, относящиеся ко второй части ОГЭ (18,21,22 повышенного уровня и 19,20,23,24 высокого уровня) выполнены слабо. Их выполнение требовало особых навыков работы с текстом на уровне адекватного понимания вопросов, выделения ключевых слов, определения числа заданных вопросов, привлечения имеющихся знаний и написания ответов.

Рекомендации по повышению качества подготовки учащихся к ОГЭ-2026

В целях более эффективного обучения предмету «История» необходимо:

- детально разобраться в причинах некачественного выполнения заданий различных типов и слабого усвоения содержания курса частью выпускников;
- усилить работу по качественному преподаванию предмета «История»;
- уделить больше времени на изучение тем, по которым получено наименьшее количество баллов, организовать индивидуальные консультации по подготовке выпускников к сдаче ОГЭ, использовать в работе с учащимися one-line тестирование по истории в Интернете;
- усилить контроль за систематическим выполнением домашних заданий учащихся;
- добиваться осознания необходимости глубокого изучения курса истории;
- усилить взаимосвязь с родителями;
- обратить внимание на работу с источниками на уроках и при выполнении домашних заданий;
- сделать упор на практические задания на уроках;
- изучить структуру ГИА, формы заданий в каждом из двух ее частей;
- провести репетиционные экзамены в своих образовательных организациях;
- уделить внимание заданиям на систематизацию фактов, понятий, на соотнесение единичных фактов и общих явлений; указание характерных признаков событий, группировку фактов, систематизацию понятий, фактов, на умение извлекать информацию из источника.

Эксперт ОГЭ
01.07. 2025 г.

Е. А. Комарова