

**Анализ
результатов единого государственного экзамена 2025 года
по русскому языку**

В 2025 году экзамен в форме ЕГЭ по русскому языку сдавали 456 выпускников из 21 ОО МО Белореченский район. Процент освоения программы общего среднего образования по русскому языку составил 99,99 % (на основе результатов основного периода).

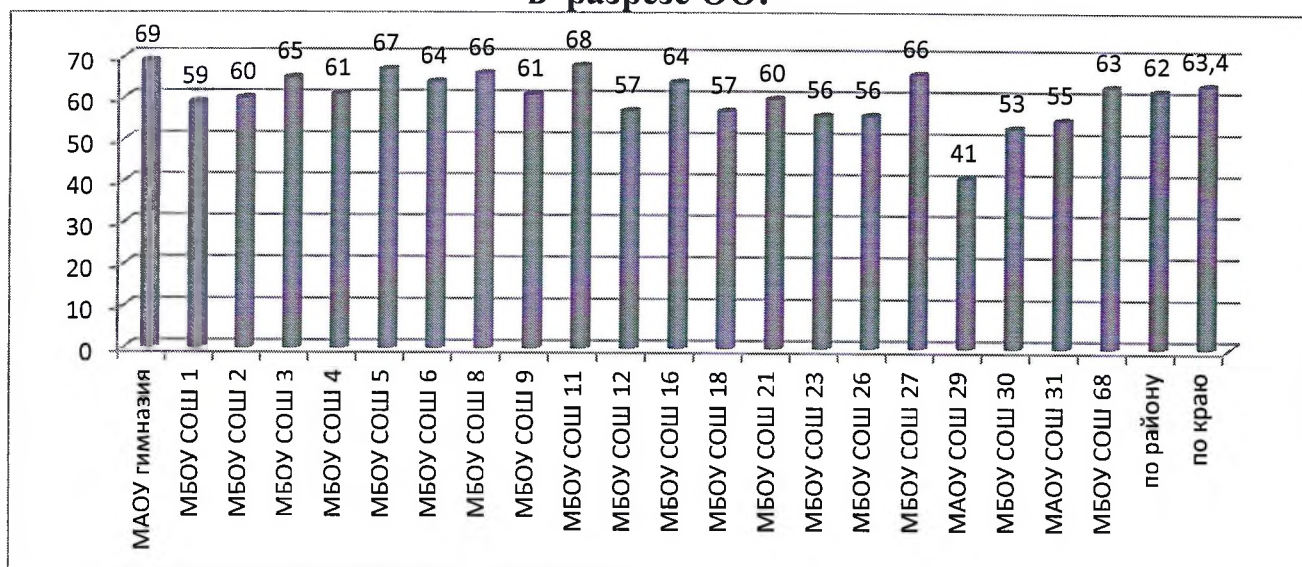
Динамика результатов ЕГЭ по русскому языку в ОО:

№	ОУ	Средний тестовый балл				
		2021	2022	2023	2024	2025
1.	МАОУ гимназия	82,1	82,9	81	73,9	69
2.	МБОУ СОШ 1	71	72,1	73,9	66,4	59
3.	МБОУ СОШ 2	68,31	63,3	67	63,3	60
4.	МБОУ СОШ 3	77,67	70,9	67,6	69,9	65
5.	МБОУ СОШ 4	62,79	70,4	65,9	59,4	61
6.	МБОУ СОШ 5	78,81	78,4	78,7	75,5	67
7.	МБОУ СОШ 6	71,82	69,4	63,9	63,0	64
8.	МБОУ СОШ 8	66,65	70,7	70,3	68,3	66
9.	МБОУ СОШ 9	75,68	77,3	75,8	66,5	61
10.	МБОУ СОШ 11	58,75	58,0	60,3	66,3	68
11.	МБОУ СОШ 12	92	64,6	65,8	62,1	57
12.	МБОУ СОШ 16	78	72,1	68,3	78,8	64
13.	МБОУ СОШ 18	70,27	69,8	67,4	58,6	57
14.	МБОУ СОШ 21	74,43	75,5	66,8	55,3	60
15.	МБОУ СОШ 23	76,29	69,4	69,9	63,9	56
16.	МБОУ СОШ 26	72,63	56,3	66,3	56,9	56
17.	МБОУ СОШ 27	-	-	-	-	66
18.	МАОУ СОШ 29	56,73	57,4	51,7	45,4	41
19.	МБОУ СОШ 30	58,5	51,1	53,1	45,5	53
20.	МАОУ СОШ 31	70,63	68,9	67,2	60,3	55
21.	МБОУ СОШ 68	66,5	66,1	65,7	65,5	63
	по району	73,7	71,8	70,4	66,1	62
	по краю	74,3	71,1	71,1	67,2	63,4

Сравнительный анализ результатов ЕГЭ по русскому языку за 5 лет (2021, 2022, 2023, 2024, 2025 г.г.) показал, что средний тестовый балл по району стабильно понижается по сравнению с краевым показателем.

Средний тестовый балл выше среднекраевого показателя в 7 ОО района: гимназии, СОШ 3, 5, 6, 8, 11, 16 в остальных - ниже.

**Показатели среднего тестового балла ЕГЭ по русскому языку 2025 года
в разрезе ОО:**



Доля обучающихся (%), распределённых по набранным баллам

Год	Количество участников ЕГЭ	Доля набравших ниже порога успешности (в основной период) %	Доля набравших от порога до 60 баллов %	Доля набравших от 61 до 80 баллов %	Доля набравших более 80 баллов %	Доля набравших 97 баллов %	Число стобалльников
2021	375	0	16	52	21,6	5,3 (20 ч.)	4 (1,07%)
2022	405	0	22	49	29	4,7 (19 ч.)	4 (0,98%)
2023	391	0	24	47	28	1 (4 ч.)	0
2024	389	1	36 (141 ч.)	42 (165 ч.)	19 (73 ч.)	1,3 (5 ч.)	1 (0,3%)
2025	456	1	46 (210 ч.)	45 (207 ч.)	8,5 (39 ч.)	0,9 (4 ч.)	0

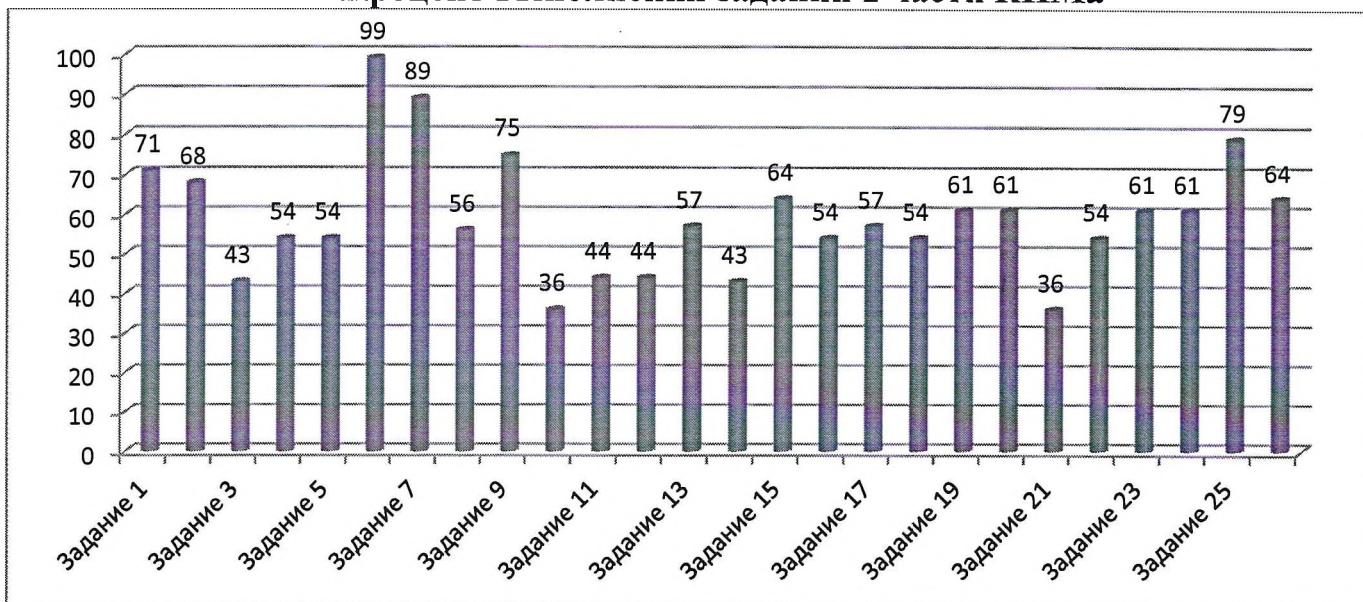
Сравнительный анализ результатов ЕГЭ за последние 5 лет демонстрирует снижение количества обучающихся, набравших высокие баллы, что влечет понижение среднего балла по району в целом. Стобалльных результатов нет. Наиболее высокие результаты в районе: 4 учащихся набрали 97 баллов (гимназия, СОШ 1, 3, 8).

**Тематический анализ результатов освоения основной
общеобразовательной программы по русскому языку в 2023 году**

1 часть

Первая часть КИМ позволяет проверить знание и понимание важнейших орфографических и пунктуационных правил русского языка. Экзаменуемый должен продемонстрировать владение грамматическими, лексическими, орфоэпическими нормами. Текстовые задания, завершающие первую часть КИМ по русскому языку, отличаются разнообразием и требуют от выпускника целого комплекса умений и глубоких знаний о типах речи, изобразительных средствах и лексических средствах выразительности.

Процент выполнения заданий 1 части КИМа



Разброс процентов выполнения заданий 1 части колеблется от 36% до 99%.

Успешно (более 75 %) учащиеся справились с 4 заданиями:

- № 6 (99%) – лексические нормы (лишнее слово);
- № 7 (89 %) – морфологические нормы (образование форм слова);
- № 25 (79 %) – средства связи предложений в тексте;
- № 9 (75 %) – правописание корней.

На среднем уровне (65-74 % освоения темы) учащиеся справились с 2 заданиями:

- № 1 (71 %) – информационная обработка письменных текстов различных стилей и жанров;
- № 2 (68%) – средства связи предложений в тексте, отбор языковых средств в тексте в зависимости от темы, цели, адресата и ситуации общения;

Сложными (справились 50-64 % учащихся) стали 14 заданий:

- № 4 (54 %) – орфоэпические нормы (постановка ударения);
- № 5 (54 %) – лексические нормы (употребление слова в соответствии с точным лексическим значением и требованием лексической сочетаемости, паронимия);
- № 8 (56%) - синтаксические нормы, нормы согласования, нормы управления;
- № 13 (57 %) – правописание НЕ и НИ;
- № 15 (64 %) – правописание Н и НН в различных частях речи;
- № 16 (54%) – знаки препинания в простом осложнённом предложении (с однородными членами), в сложносочинённом предложении;

№ 17 (57 %) – знаки препинания в предложениях с обособленными членами (определениями);

№ 18 (54 %) - знаки препинания в предложениях со словами и конструкциями, грамматически не связанными с членами предложения (вводные слова, обращения);

№ 19 (61 %) - знаки препинания в сложноподчинённом предложении;

№ 20 (61 %) - сложные предложения с разными видами связи;

№ 22 (54%) - текст как речевое произведение, смысловая и композиционная целостность текста

№ 23 (61%) - функционально-смысловые типы речи;

№ 24 (61 %) - лексическое значение слова, синонимы, антонимы, омонимы, фразеологические обороты, группы слов по происхождению и употреблению;

№ 26 (64 %) – речь, языковые средства выразительности.

Очень сложными (справились 36-49 % учащихся) стали 5 заданий:

№ 3 (43%) – лексическое значение слова;

№ 10 (36 %) – правописание приставок;

№ 11 (44%) – правописание суффиксов различных частей речи (кроме Н / НН);

№ 12 (44%) - правописание личных окончаний глаголов и суффиксов причастий;

№ 14 (43 %) – слитное, дефисное, раздельное написание слов;

№ 21 (36 %) - пунктуационный анализ.

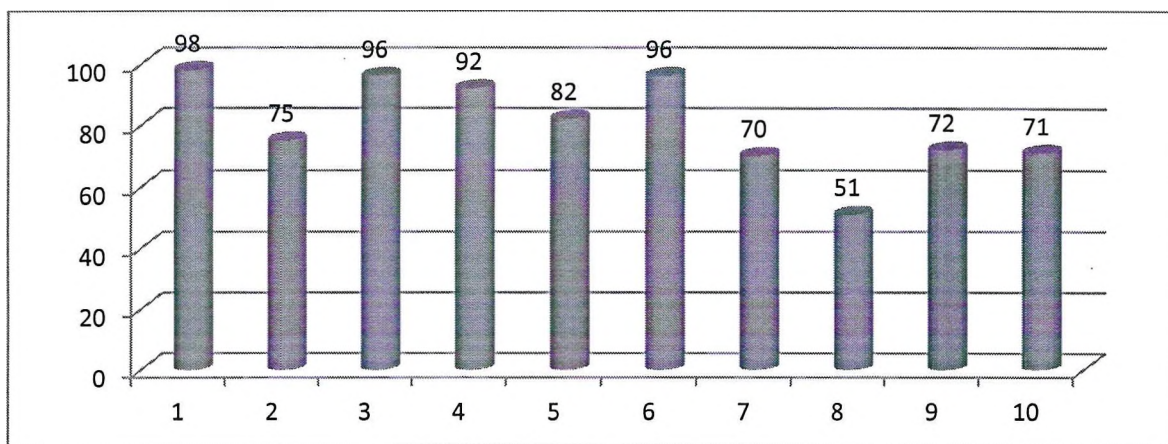
Необходимо запланировать комплексное повторение данных тем на уроках русского языка и консультациях по подготовке к ЕГЭ-2026, при проведении индивидуальной работы со слабоуспевающими.

Особое внимание при подготовке учащихся к выполнению заданий 1 части необходимо уделить формированию умения внимательно читать задание, а также технологии заполнения бланка регистрации и бланка ответов № 1 при записи ответов.

2 часть

Вторая часть КИМ по русскому языку традиционно направлена на проверку умения писать сочинение по прочитанному тексту. Критерии оценки сочинения (К1-К12) тщательно выверены и позволяют объективно оценить умение учащихся строить письменное аргументативное высказывание, приводя конкретные примеры из исходного текста.

**Процент выполнения заданий по критериям 2 части
(сочинения-рассуждения)**



К1 – формулировка проблемы текста – выполнили 98% учащихся.

К2 – комментарий к сформулированной проблеме исходного текста – процент выполнения задания – 75 %.

К3 – отражение позиции автора исходного текста – 96 %.

К4 – отношение к позиции автора по проблеме исходного текста – 92 %.

К5 – смысловая цельность, речевая связность и последовательность изложения – 82 %.

К6 – точность и выразительность речи – 96 %.

К7 – орфография – 70 %.

К8 – пунктуация – 51 %. Из всех критериев грамотности соблюдение пунктуационных норм оказалось на самом низком уровне, даже по сравнению с соблюдением орфографических норм. Подготовка по разделу «Пунктуация» – одна из самых проблемных зон в изучении школьного курса русского языка. Это подтверждается уровнем выполнения заданий 16, 17, 18, 19, 21 из тестовой части.

К9 – языковые (грамматические) нормы – 72 %.

К10 – речевые нормы – 71 %.

Анализ выполнения 2 части показывает, в целом выпускники справились с основным заданием – провели проблемный анализ текста – на среднем уровне. В работах учащихся, в той и или иной мере, выражены умения:

- **98 %** учащихся правильно **понимают** поставленную в исходном тексте **проблему**;

- **75 %** правильно **комментируют** сформулированную проблему исходного текста;

- **96 %** школьников умеют **определять** и правильно формулировать **точку зрения автора** по выявленной проблеме;

- **92 %** умеют **выражать своё отношение к позиции автора** по проблеме исходного текста;

- **более 80 %** учащихся **связно и последовательно** излагают свои мысли, соблюдая речевые и орфографические нормы.

Особую тревогу вызывают показатели практической грамотности: **49 %** учащихся не умеют грамотно применять правила **пунктуации**.

Рекомендации учителям русского языка, работающим в 11 классах

в 2025-2026 учебном году:

При проведении уроков русского языка и при подготовке к экзаменам в 2025-2026 учебном году рекомендуем:

- Использовать различные приемы чтения и элементы анализа на уроках русского языка (предтекстовые, текстовые и послетекстовые упражнения). Упражнения для предтекстового этапа: соотнесение значения слова с темой и проблемой, заполнение пропусков в предложении из ряда слов; расширение потенциального словаря учащихся: просмотр текста и нахождение слов общего корня; распознавание значения грамматических явлений; выделение определенных частей речи, слов «на одно правило» и др.). Текстовые упражнения: чтение с вопросами, чтение с остановками, чтение с пометками-инсерт, «Корзина идей» и др.). Послетекстовые (представление учебно-научного текста в форме несплошного текста (таблицы, схемы, инструкции, кластеры); построение развернутого монологического ответа на поставленные учителем вопросы; «диалог с текстом» - самостоятельная постановка вопросов к тексту и ответы на них; написание вторичных текстов (изложение, сочинение) рефлексия читательской деятельности и др.

- Обучать написанию сочинения-рассуждения по заданной модели (тезис-аргументы - вывод). Формировать умения доработки текстов (исправлять неудачные формулировки, подбирать убедительные доказательства-иллюстрации, использовать различные варианты вступления (тезисная и вопросо-ответная формы) и заключения).

- При написании сочинений и в качестве самостоятельного упражнения проводить анализ формулировки проблемы исходного текста, таким образом развивать познавательные (логические) УУД.

- Систематизировать работу по развитию речи учащихся, уделяя особое внимание редактированию развернутых ответов (анализ работ других учащихся, самопроверка, переработка проверенных сочинений после замечаний, дописывание, переписывание частей и др.) и логику построения сочинения-рассуждения (познавательные УУД) и навыков самоконтроля и самоорганизации (регулятивные УУД)).

- Постоянно повышать уровень всех видов практической грамотности учащихся (особенно в соблюдении пунктуационных норм), используя для этого специальные упражнения, аналогичные заданиям демоверсии ЕГЭ текущего года, а также различные виды диктантов, комментированное письмо, деформированные тексты (с пропусками букв, слов, знаков препинания), задания на языковые соответствия, верные-неверные суждения, перфокарты, «Автошпаргалки» и др.

- Особое внимание уделять работе со школьными словарями всех типов.

- Активно включать в процесс обучения цифровые образовательные ресурсы, в том числе опубликованные на сайте ФИПИ.

- Для улучшения качества усвоения материала пользоваться видеоматериалами уроков-консультаций в формате ЕГЭ проекта «Телешкола Кубани», размещенными на сайте <http://iro23.ru/teleshkola-kubani-0>.

- Приучать выпускников к внимательному чтению и неукоснительному выполнению инструкций, использующихся в материалах ЕГЭ, к четкому, разборчивому почерку.
- Ориентировать учащихся на предельно быстрый темп работы, начиная с первой минуты экзамена, на максимальное использование времени экзамена.
- При подготовке к экзамену непременно выполнить с выпускниками несколько полных вариантов заданий по КИМам демоверсии ЕГЭ-2026, чтобы учащиеся привыкли к расположению материала, формулировкам заданий, инструкциям, а также жёстким требованиям времени на выполнение заданий.
- Знакомить учащихся с бланками ответов и правилами их заполнения задолго до начала экзамена.

Тьютор ГИА по русскому языку



Э.В. Фролова

Заместитель руководителя МКУ ЦРО



О.В. Потеряева

24.09.2025 г.